



RAPPORT

Fiske med faststående redskaper i tre utredningsområder som er aktuelle for etablering av offshore vindkraftverk: Selvær, Gimsøy og Vannøya.





Rapporttittel / Report title

FJORDSTANDARD: Veileder i standard miljøoppfølging for fjordsystemer

Forfatter(e) / Author(s)

Kjersti Eline Tønnessen Busch
Ragnhild Ørnes

SALT rapport nr / report no

1004

Dato / Date

22.01.2013

Antall sider / Number of pages

27

Distribusjon / Distribution

Gjennom oppdragsgiver

Oppdragsgiver / Client

Nordnorsk havkraft

Oppdragsgivers referanse / Client's reference:

Joakim Gundersen

Sammendrag / Summary

I denne rapporten presenteres kart over faststående fiskeredskaper i tre utredningsområder som er aktuelle for offshore vindkraft: Selvær, Gimsøy og Vannøya. For hvert av områdene presenteres kart fra kystvaktsentralen med oversikt over faststående fiskeredskaper fra én dag per måned i 2012.

Innmelding av faststående redskaper er en frivillig ordning, og følgelig vil ikke alle redskaper som står i sjøen meldes inn til Kystvaktsentralen på Sortland. Vi har derfor kontaktet fiskere fra hvert av områdene for å få et inntrykk av i hvor stor grad innmeldingsordningen benyttes. Vår kvalitative vurdering er at kartene over fiskeriaktivitet i området rundt Selvær i begrenset grad gir et representativt bilde av den faktiske aktiviteten i området, mens kartene over områdene utenfor Gimsøy og Vannøya gir middels representative bilder av den faktiske fiskeriaktiviteten i disse områdene.

Kartene viser at det foregår noe fiskeriaktivitet i utredningsområde Selvær, og det må tas høyde for at den faktiske aktiviteten i dette området kan være betydelig høyere enn kartene gir inntrykk av. I utredningsområde Gimsøy foregår det et betydelig fiske med faststående redskaper i nordvestre del av utredningsområdet, og det er grunn til å anta at en del kystnær fiskeriaktivitet i dette området ikke er meldt inn til kystvaktsentralen. I utredningsområde Vannøya er det ikke innmeldt faststående bruk på noen av de utvalgte datoene, men det må tas høyde for at det kan foregå fiske med faststående redskaper som ikke er innmeldt til kystvaktsentralen.

Prosjektleder / Project manager

Kriss Rokkan Iversen (SALT)

Ekstern kvalitetskontroll / External quality control

Roger Velvin (AkvaPlan-niva AS)

Innholdsfortegnelse

INNHALDSFORTEGNELSE	5
OVERSIKT OVER TABELLER OG FIGURER:	5
FORORD	7
1. SAMMENFATNING	8
2. INNLEDNING	9
3. METODE	10
4. RESULTATER OG VURDERING AV RESULTATENE	11
4.1 Selvær.....	12
4.2 Gimsøy	17
4.3 Vannøya.....	22
5. REFERANSER	27

Oversikt over tabeller og figurer:

TABELL 1: KVALITATIV VURDERING AV KARTDATA	5
FIGUR 1: UTREDNINGSOMRÅDE SELVÆR	12
FIGUR 2: KART OVER INNMELDTE FISKEREDSKAPER I UTREDNINGSOMRÅDE SELVÆR	13
FIGUR 3: UTREDNINGSOMRÅDE GIMSØY	17
FIGUR 4: KART OVER INNMELDTE FISKEREDSKAPER I UTREDNINGSOMRÅDE GIMSØY	18
FIGUR 5: UTREDNINGSOMRÅDE VANNØYA	22
FIGUR 6: KART OVER INNMELDTE FISKEREDSKAPER I UTREDNINGSOMRÅDE VANNØYA	23

Forord

SALT har fått i oppdrag fra Nordnorsk havkraft å gi en kortfattet beskrivelse av kystnær fiskeriaktivitet i tre områder som er aktuelle for framtidig vindkraftproduksjon. I oppdragsbeskrivelsen er SALT bedt om å gi en beskrivelse av fiskeriaktiviteten i de aktuelle områdene, basert på data fra Kystvaktsentralen på Sortland. Kystvaktsentralen mottar informasjon fra fiskere om posisjonen til faststående bruk i sjøen. Faststående bruk inkluderer line, garn og tegner. Denne innmeldingsordningen er frivillig, og den dokumenterte bruken av områdene basert på data fra Kystvaktsentralen er derfor mindre enn den reelle bruken. SALT har gitt en vurdering av hvor godt bilde kartene gir av den reelle fiskeriaktivitet i områdene, basert på intervjuer med lokale fiskere tilknyttet hvert av de tre utredningsområdene.

Vi ønsker å takke Kystvaktsentralen på Sortland for å ha stilt kartdata til disposisjon og fiskere fra Selvær, Laukvik, Kleppstad, Vannvåg og Vannareid for å ha besvart våre spørsmål.

Følgende personer har deltatt i prosjektet:

Kjersti Eline T. Busch SALT

*Prosjektleder, informasjonsinnhenting
og rapportering*

Ragnhild Ørnes, SALT

Prosjektmedarbeider, bearbeiding av kart

SALT ønsker å takke Nordnorsk havkraft for oppdraget.

Svolvær, 22.januar 2013



Kjersti Eline Tønnessen Busch
Prosjektleder, SALT

1. Sammenfatning

I denne rapporten presenteres kart over faststående fiskeredskaper i tre utredningsområder som er aktuelle for offshore vindkraft. De tre områdene er Selvær i Træna kommune, Nordland, Gimsøy i Vågan kommune, Nordland og Vannøya i Karlsøy kommune, Troms. For hvert av områdene presenteres kart fra Kystvaktsentralen på Sortland med oversikt over faststående fiskeredskaper fra én dag per måned i 2012.

Innmelding av faststående fiskeredskaper, i hovedsak garn og line, er et tilbud til fiskere. Ved å melde inn posisjonen til egne redskaper sikrer fiskere seg mot arealkonflikt med andre båter og redskaper. Det er i utgangspunktet frivillig å melde inn fiskeredskaper til Kystvaktsentralen, og det er vanligere å melde inn redskaper som står i områder med høy fiskeriaktivitet, enn i områder med lav aktivitet. Fordi innmeldingen er frivillig, vil kart fra Kystvaktsentralen gi et bilde av fiskeriaktiviteten som ikke er fullt ut representativt for den faktiske fiskeriaktiviteten i området.

For å gi en vurdering av kvaliteten på informasjonen fra de enkelte utredningsområdene, har vi kontaktet fiskere fra hvert område for å få et inntrykk av i hvor stor grad fiskere benytter muligheten til å melde inn sine redskaper. Vår kvalitative vurdering er at kartene over fiskeriaktivitet i området rundt Selvær i begrenset grad gir et representativt bilde av den faktiske aktiviteten i området, mens kartene over områdene utenfor Gimsøy og Vannøya gir et middels representativt bilde av den faktiske fiskeriaktiviteten i disse områdene.

Kartene viser at det foregår noe fiskeriaktivitet i utredningsområde Selvær, og det må tas høyde for at den faktiske aktiviteten i dette området kan være betydelig høyere enn kartene gir inntrykk av. I utredningsområde Gimsøy foregår det, i følge kartene, et betydelig fiske med faststående redskaper i nord-vestre del av utredningsområdet, i tillegg det er grunn til å anta at en del kystnær fiskeriaktivitet i dette området ikke er meldt inn til Kystvaktsentralen. I utredningsområde Vannøya er det ikke innmeldt faststående bruk på noen av de utvalgte datoene, men det må tas høyde for at det kan foregå fiske med faststående redskaper som ikke er innmeldt til Kystvaktsentralen.

2. Innledning

I rapporten ”Havvind – forslag til utredningsområder” utgitt av NVE i 2010, ble 15 havområder utpekt som aktuelle for utbygging av vindkraft. Av disse er 11 egnet for utbygging av bunnfaste installasjoner, mens fire er egnet for utbygging av flytende vindturbiner. Rapporten ble etterfulgt av en strategisk konsekvensutredning, som nå ligger ute til høring. I denne konsekvensutredningen (NVE, 2012) konkluderes det med at alle områdene fortsatt er aktuelle, men det anbefales at det prioriteres åpning av Sørlige Nordsjø I og II, Utsira nord, Frøyagrunnene og Sandskallen - Sørøya nord. Videre anbefaler NVE at Gimsøy nord og Nordmela ikke prioriteres åpnet i første omgang, av hensyn til konsekvenser for miljø og andre brukerinteresser.

Nordnorsk havkraft er involvert i utviklingen av havvindprosjektene Gimsøya offshore vindkraftverk og Lofoten havkraftverk (heretter samlet omtalt som Gimsøy), Selvær offshore vindkraftverk og Vannøya havkraftverk (www.nordnorskhavkraft.no). Som et ledd i utredningen av disse prosjektene, har Nordnorsk havkraft gitt SALT i oppdrag å gi en kortfattet vurdering av bruken av disse områdene til fiskeriaktivitet, basert på kartinformasjon fra Kystvaksentralen på Sortland.

Kystvaksentralen på Sortland mottar informasjon fra fiskere om posisjonen til faststående redskaper som garn, line og tegner. Fiske med juksa og med aktive redskaper som trål, not og snurrevad, er ikke inkludert i innmeldingsordningen. Innmelding til Kystvaksentralen er i hovedsak frivillig, og det er store forskjeller mellom ulike havområder med hensyn til bruken av denne ordningen. I denne rapporten har vi, for hvert enkelt område, gitt en vurdering av i hvor stor grad kartene fra kystvaksentralen gir et godt/realistisk bilde av den reelle fiskeriaktiviteten i området. Denne vurderingen er basert på samtaler med lokale fiskere i de aktuelle områdene.

3. Metode

For å få et representativt utsnitt av kartdata fra Kystvaktsentralen på Sortland har vi, for hvert av områdene, fått tilgang på kartdata for én dag med normal aktivitet per måned i 2012. Kartutsnittene dekker et området med om lag 30 km radius ut fra midtpunktet i utredningsområdet. Alle navn på fiskebåter er slettet fra kartene.

Innmelding av informasjon om faststående redskaper er i hovedsak en frivillig ordning. Unntaket er breiflabbgarn og samletegner for kongekrabbe, der det er pålagt å melde inn posisjonen til fiskeredskapene. Kystvaktsentralen opplyser at det er vanligst å melde inn redskaper i områder der det er høy aktivitet, og særlig i områder der det foregår trål- og snurrevadfiske. Ved å melde inn posisjonen til egne fiskeredskaper, sikrer man seg mot arealkonflikt med andre båter.

For å gi en vurdering av i hvor stor grad fiskere i de enkelte områdene benytter seg av ordningen med å melde inn faststående redskaper til Kystvaktsentralen på Sortland, har vi kontaktet lokale fiskere fra hvert av områdene. For Gimsøy ble seks fiskere med båter registrert i Laukvik eller Kleppstad kontaktet, for Selvær ble fem fiskere fra Selvær kontaktet og for Vannøya ble fem fiskere fra Vannvåg og Vannareid kontaktet.

Følgende spørsmål ble stilt:

1. Fisker du med faststående redskaper?
2. Hvor ofte melder du inn dine redskaper til Kystvaktsentralen på Sortland?
3. Er det forskjell i innmelding utfra hvilket område du fisker i?
4. I hvor stor grad mener du at fiskere i ditt område melder inn sine faststående redskaper?

Basert på informasjonen fra fiskerne har vi gitt en kortfattet, kvalitativ vurdering av i hvilken grad kartene fra Kystvaktsentralen på Sortland gir et representativt bilde av fiskeriaktiviteten i området.

4. Resultater og vurdering av resultatene

I det følgende presenteres kart over innmeldte faststående redskaper fra én utvalgt dag per måned i 2012, for hvert av de tre utredningsområdene. Alle de tre områdene er kystnære områder, og således områder som ikke benyttes til trålfiske. For den enkelte fisker oppleves det som viktigere å melde inn faststående redskaper når de fisker i områder der det foregår trålfiske, enn når de fisker i områder innenfor grensen for trålfiske. Videre opplyser fiskere tilknyttet de tre utredningsområdene at faststående redskaper som settes og trekkes samme dag (snørline, morraline og stubbing av garn), sjeldnere meldes inn til Kystvaktsentralen på Sortland enn redskaper som blir stående over natten. Fiske etter rognkjeks, som foregår svært nær land, meldes i hovedsak ikke inn til Kystvaktsentralen. Videre foregår det en del kystnært fiske etter kveite, der fiskeredskapene sjeldent meldes inn.

Basert på informasjon fra fiskere i de aktuelle områdene, er vårt inntrykk at fiskere fra Selvær kun i begrenset grad melder inn sine faststående redskaper, mens fiskere som fisker i områdene rundt Gimsøy og Vannøya i relativt stor grad melder inn sine faststående redskaper. Vår vurdering av kvaliteten på kartdataene fra de ulike utredningsområdene er basert på i hvilken grad fiskere i området melder inn sine faststående redskaper til Kystvaktsentralen på Sortland (Tabell 1).

Tabell 1: Kvalitativ vurdering av i hvor stor grad kartinformasjonen over faststående redskaper innmeldt til Kystvaktsentralen på Sortland gir et representativt bilde av fiske med faststående redskaper i det aktuelle området området. Vurderingen er basert på samtaler med fiskere tilknyttet hvert av utredningsområdene.

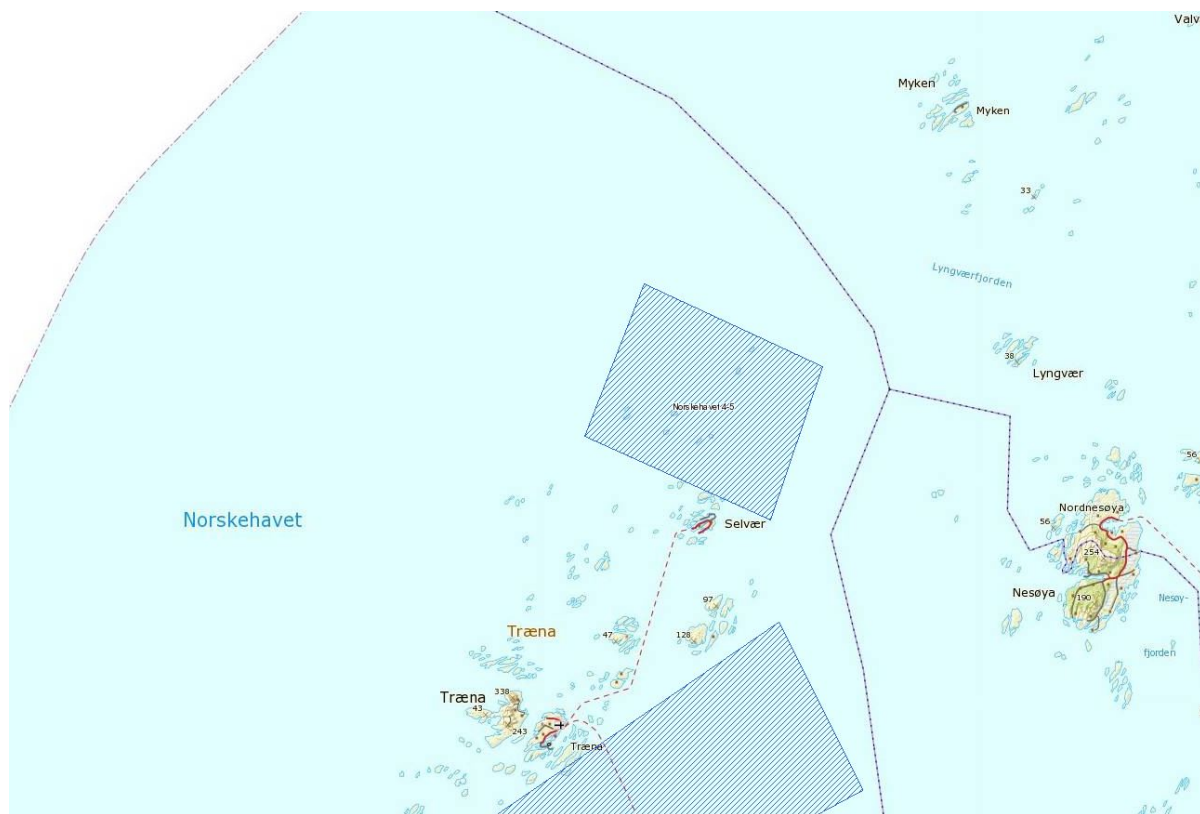
	Lite representativ	Middels representativ	Representativt
Selvær			
Gimsøy			
Vannøya			

4.1 Selvær

Planområdet er 64 km² og har dyp fra 5-30 meter (figur 1). En utbygging av vindmøller i området er forventet å gi en årlig strømproduksjon på 1620 GWh (www.nornorskhavkraft.no). Hele området er innenfor grunnlinja, og det er derfor ikke tillatt å drive fiske med aktive redskaper her.

Fiskere på Selvær oppgir at de i svært liten grad benytter seg av muligheten til å melde inn faststående redskaper til Kystvaksentralen på Sortland. Unntaket er den pålagte innmeldingen av breiflabbgarn. Noen fiskere velger også å melde inn faststående redskaper i perioder der det pågår sildefiske med not i dette området. Vår vurdering er at kartene fra Kystvaksentralen ikke gir et representativt bilde av bruken av planområdet til fiskeriaktivitet (tabell 1), og at det må tas høyde for at den kystnære fiskeriaktiviteten kan være betydelig høyere enn det kartene gir inntrykk av.

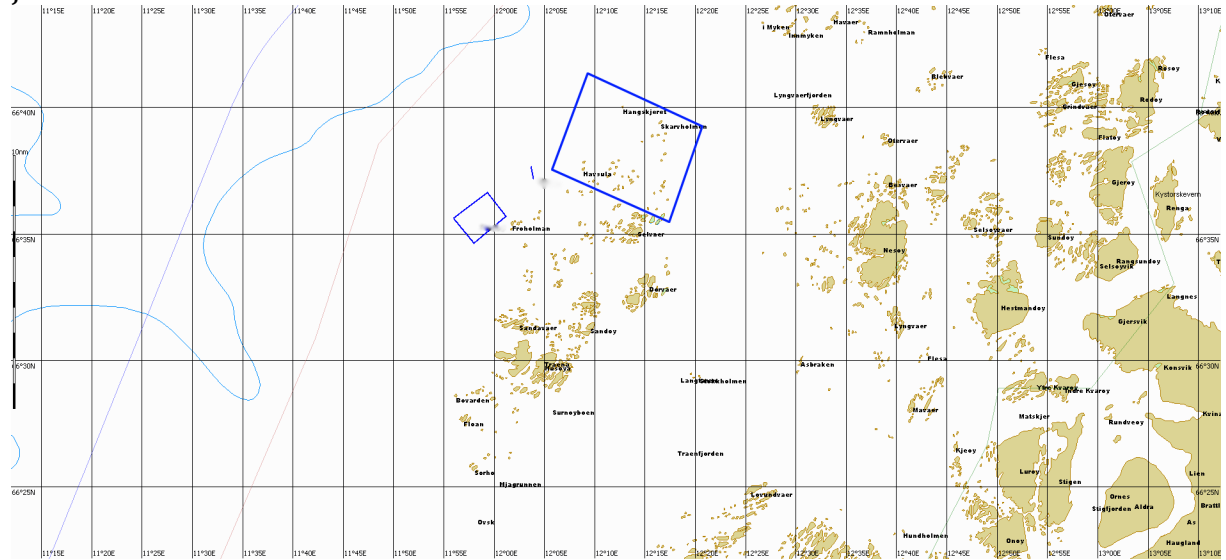
Vi ser av kartene at det er en del innmeldte garn i planområdet i månedene august, september, oktober og november (figur 2). Det er sannsynlig at dette er breiflabbgarn grunnet årstiden (Busch et al. 2012), og det er påbudt å melde inn slike garn til Kystvaksentralen.



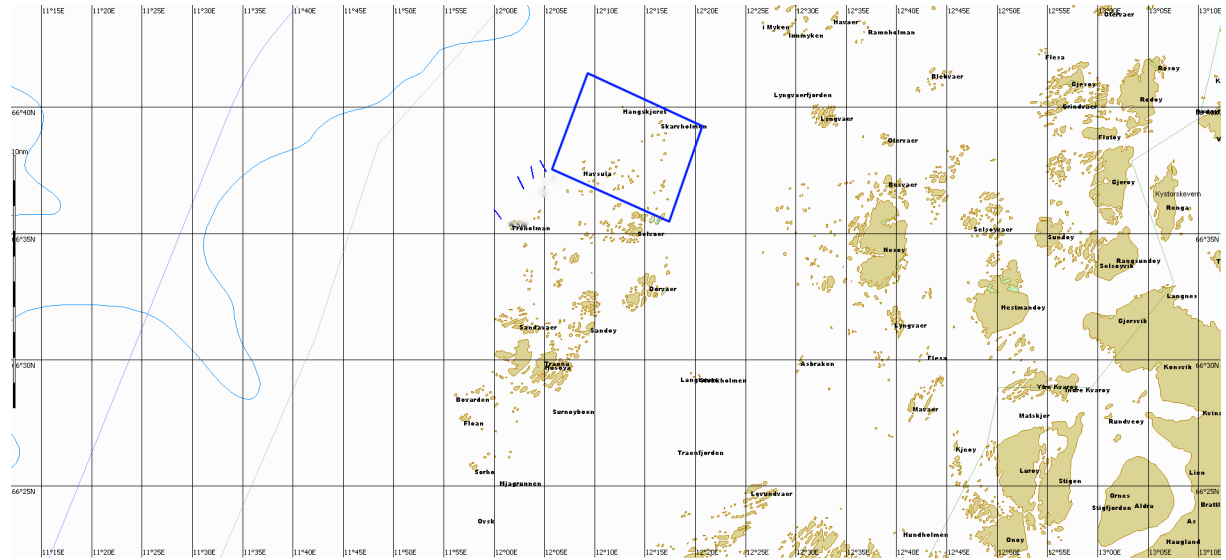
Figur 1: Utredningsområdet nord for Selvær i Træna kommune, Nordland

Figur 2: Påfølgende sider: Kart over innmeldte faststående redskaper til Kystvaksentralen på Sortland i og utenfor utredningsområde Selvær.

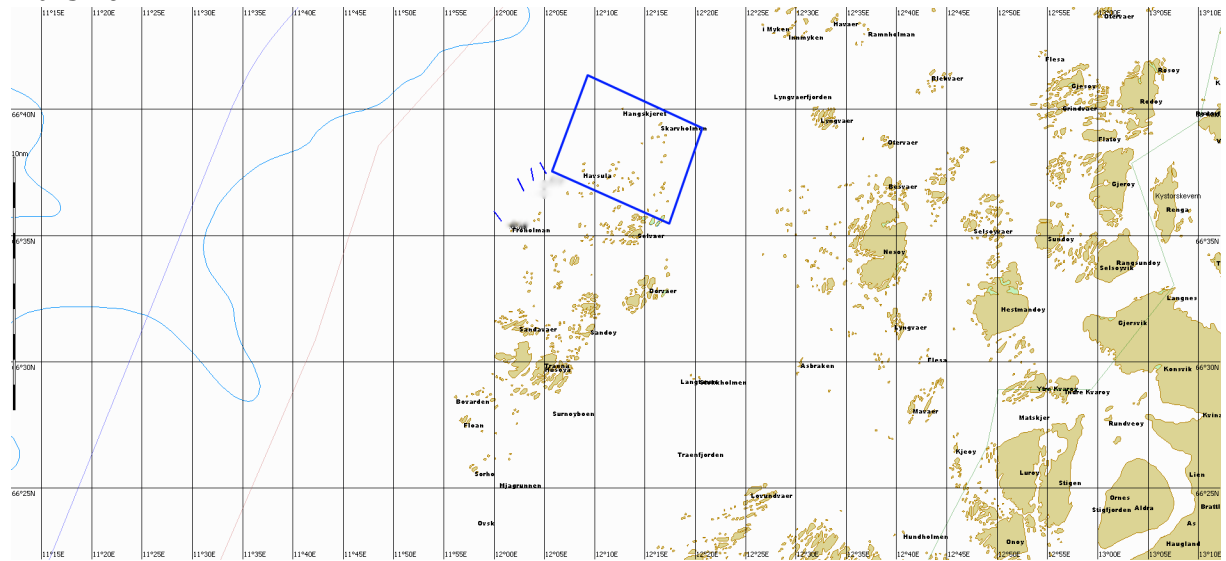
Januar 2012



Februar 2012

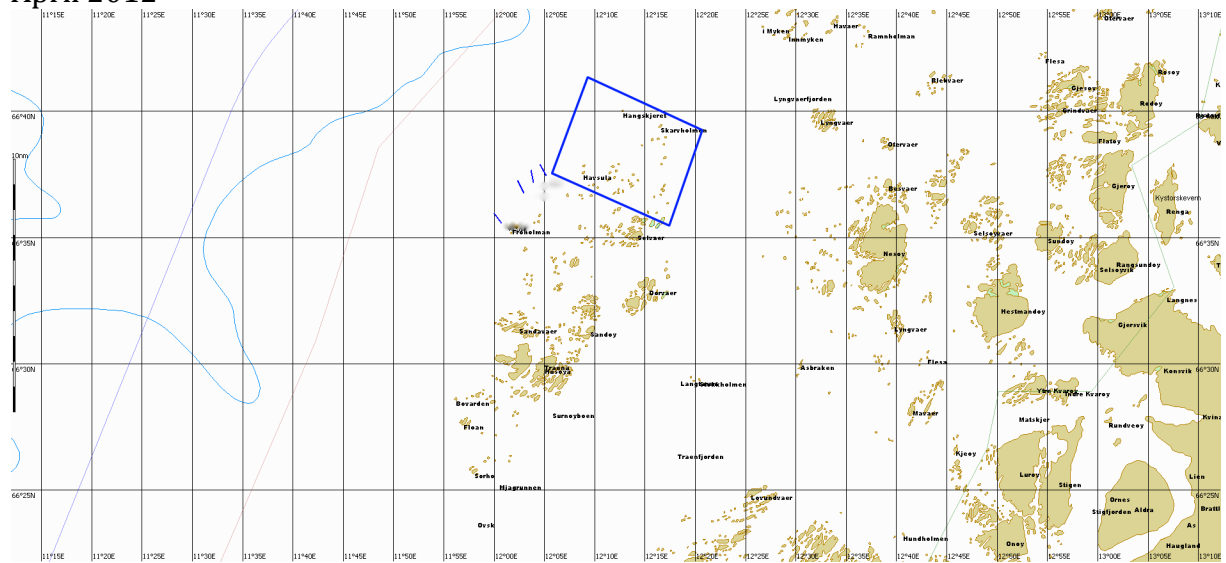


Mars 2012

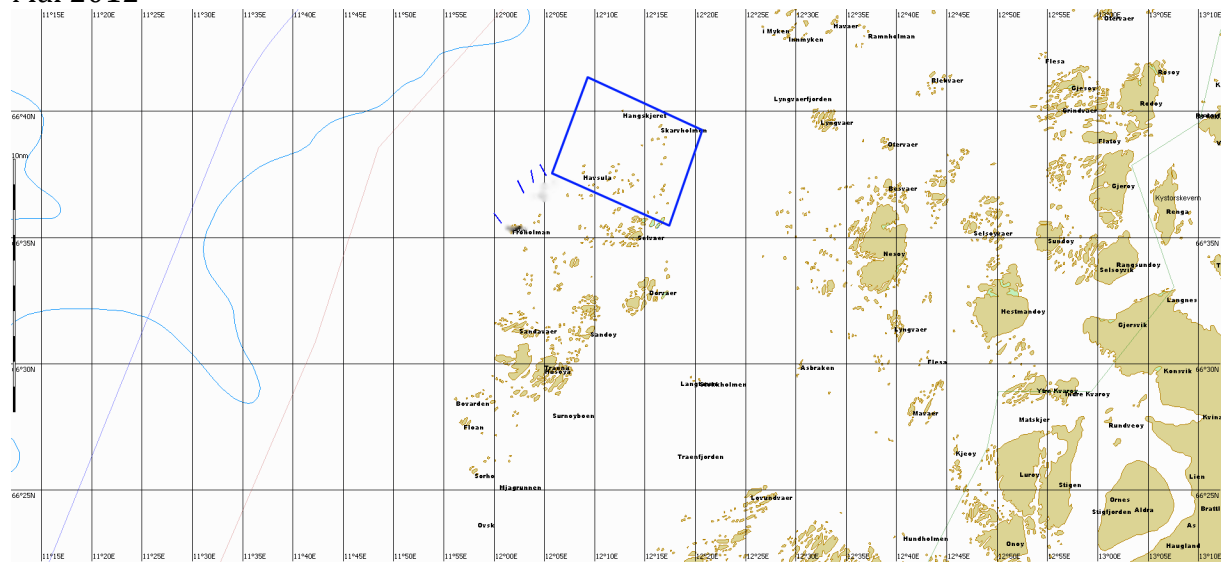


Fiskeriaktivitet i områder aktuelle for havkraft
SALT rapport nr. 1004

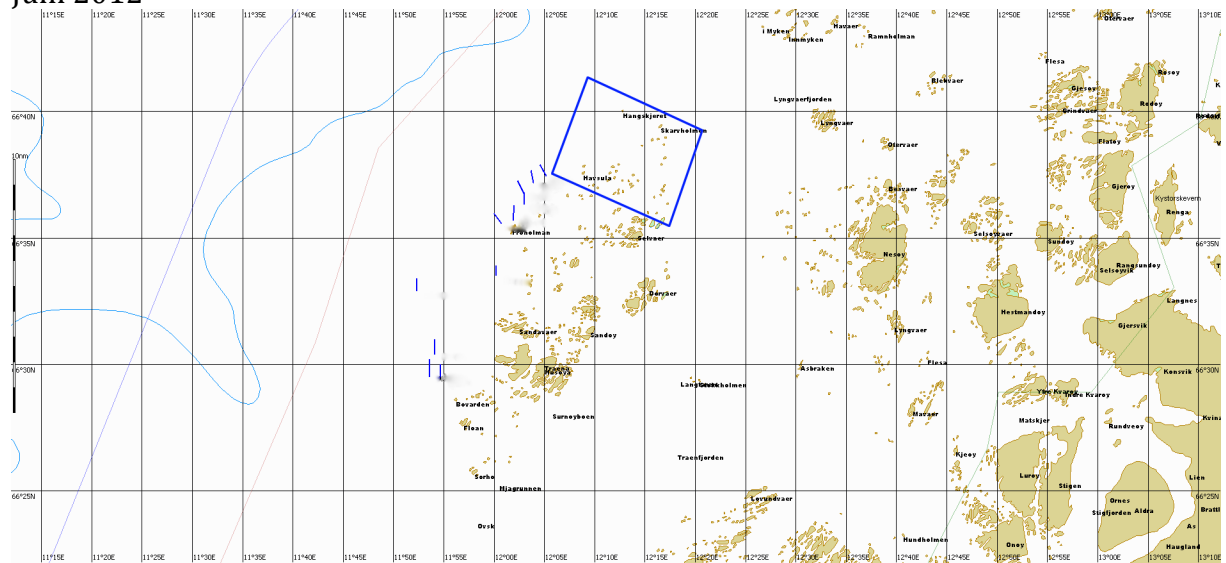
April 2012



Mai 2012

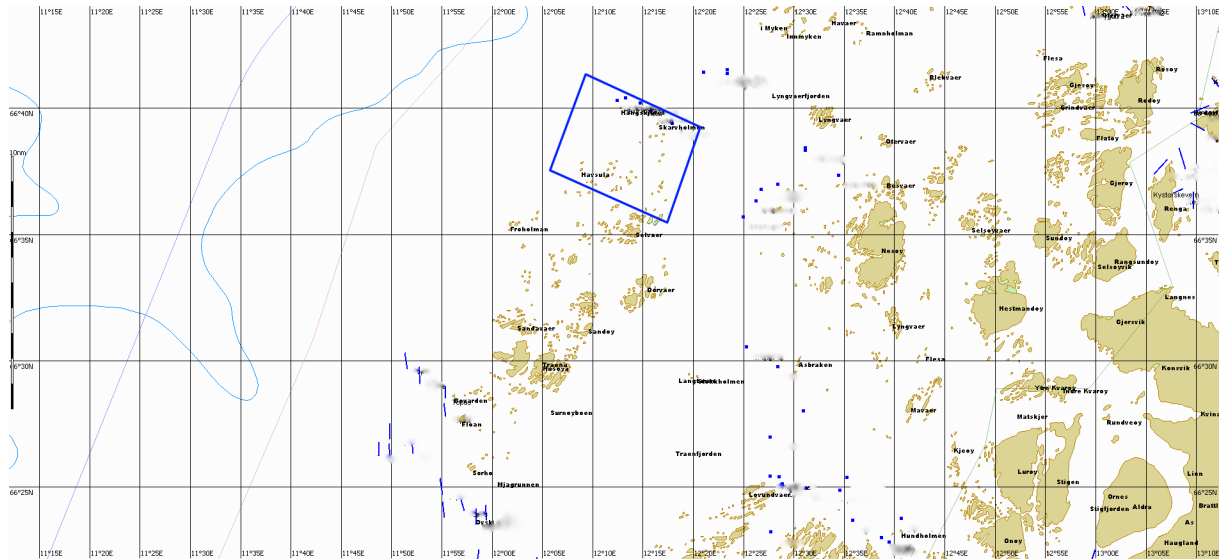


Juni 2012

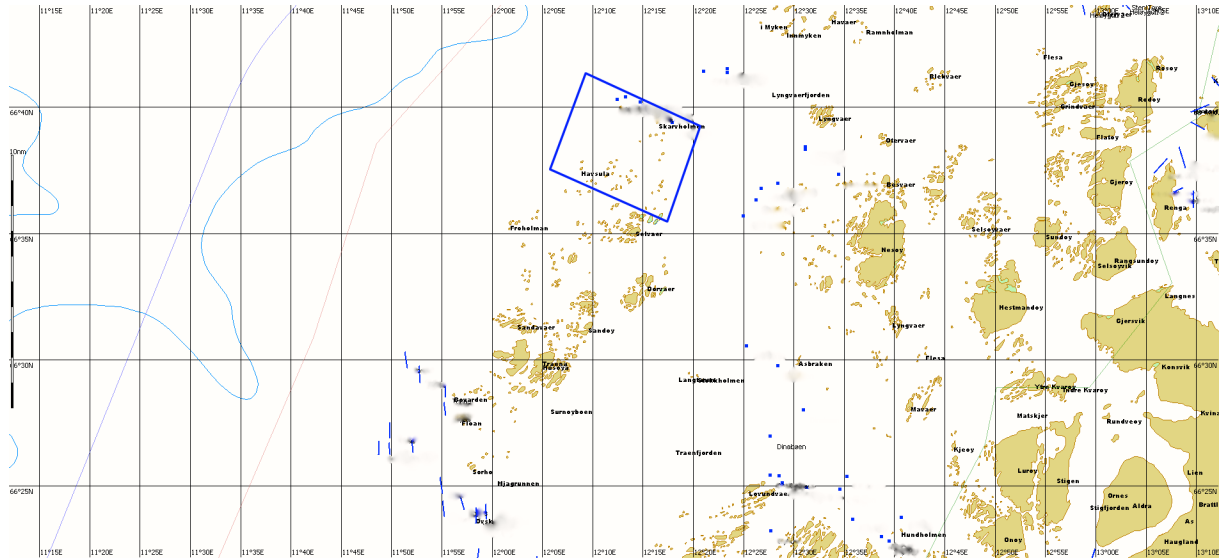


Fiskeriaktivitet i områder aktuelle for havkraft
SALT rapport nr. 1004

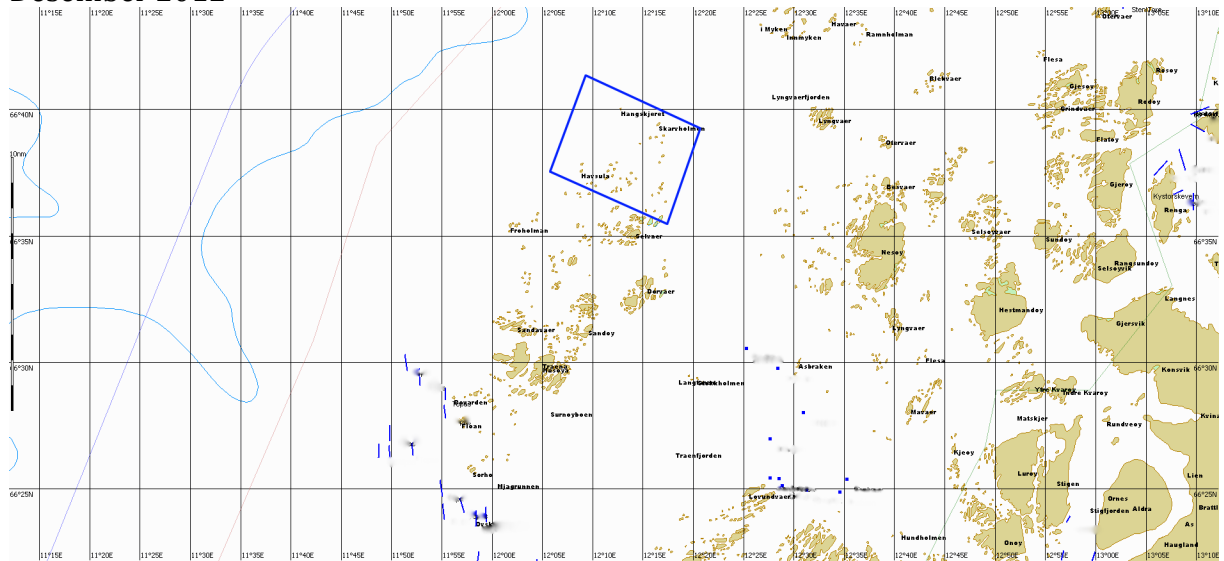
Oktober 2012



November 2012



Desember 2012



4.2 Gimsøy

Planområdet er totalt på 245 km² og har dyp fra 0 til 118 meter (figur 3). En utbygging med vindmøller i dette området er antatt å gi en årlig produksjon på 417 til 1098 GWh (NVE, 2012).

Fiskere i området forteller at enkelte båter alltid melder inn sine faststående redskaper til Kystvaksentralen på Sortland, mens andre i liten grad melder inn redskaper. Generelt er det vanlig å ikke melde inn redskaper som står nært land, der det er liten fare for konflikt med andre fiskere. I områder der det foregår trålfiske og snurrevadfiske er det vanlig å melde inn redskaper. Fiskere opplyser at det er vanligere å melde inn line enn garn, da line står på en fast posisjon gjennom hele sesongen og derfor bare må meldes inn når den settes første gang. Garn flyttes gjerne fra en dag til en annen, og må derfor meldes inn til Kystvaksentralen hver gang posisjonen endres. Videre er det vanlig å la være å melde inn garn som settes og trekkes samme dag, såkalt stubbing av garn. Det samme gjelder line som settes og trekkes samme dag, gjerne kaldt snørline eller morriline. Fiskere opplyser videre at dette er et område som brukes mye til juksafiske, fiske med kveitevad og til transport til og fra fiskefeltet. Et område i sørlig del av utredningsområdet er stengt for alt torskefiske av hensyn til vern av kysttorsken.

Vår vurdering er at kartene fra Kystvaksentralen på Sortland gir et middels representativt bilde av bruken av planområdet til fiskeriaktivitet (tabell 1), men det må tas høyde for at den kystnære fiskeriaktiviteten er høyere enn det kartene gir inntrykk av. Vi ser av kartene (figur 4) at det er meldt inn mange garn i den nordvestlige delen av utredningsområdet i månedene juni, juli, august og september. Dette kan være breiflabbgarn ut fra årstiden (Busch et al. 2012). I andre deler av året er det relativt få bruk i utredningsområdet som er meldt inn til Kystvaksentralen, men det må antas at bruken av området, også

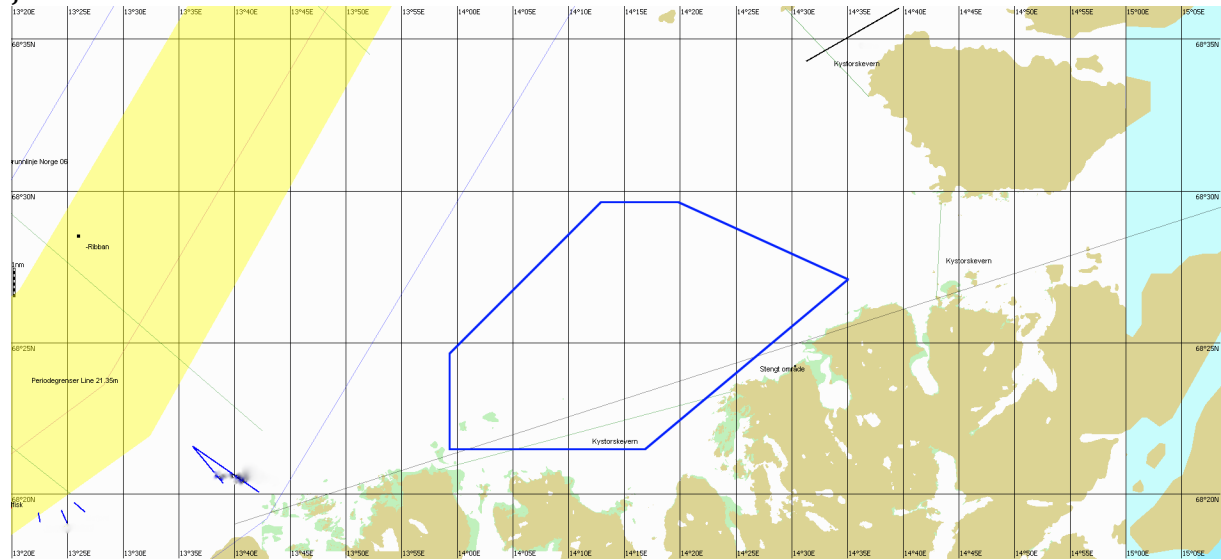


for faststående redskaper, er større enn kartene gir inntrykk av.

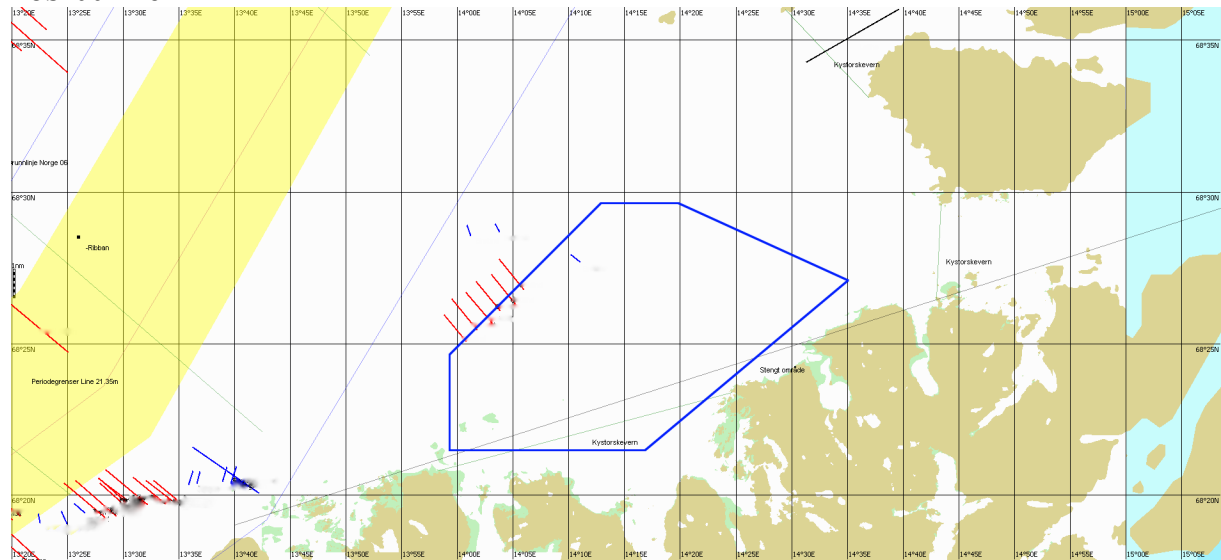
Figur 3:
Kart over utredningsområde Gimsøy i Vågan kommune, Nordland.

Figur 4: Påfølgende sider: Kart over innmeldte faststående redskaper til Kystvaksentralen på Sortland i og utenfor utredningsområde Gimsøy.

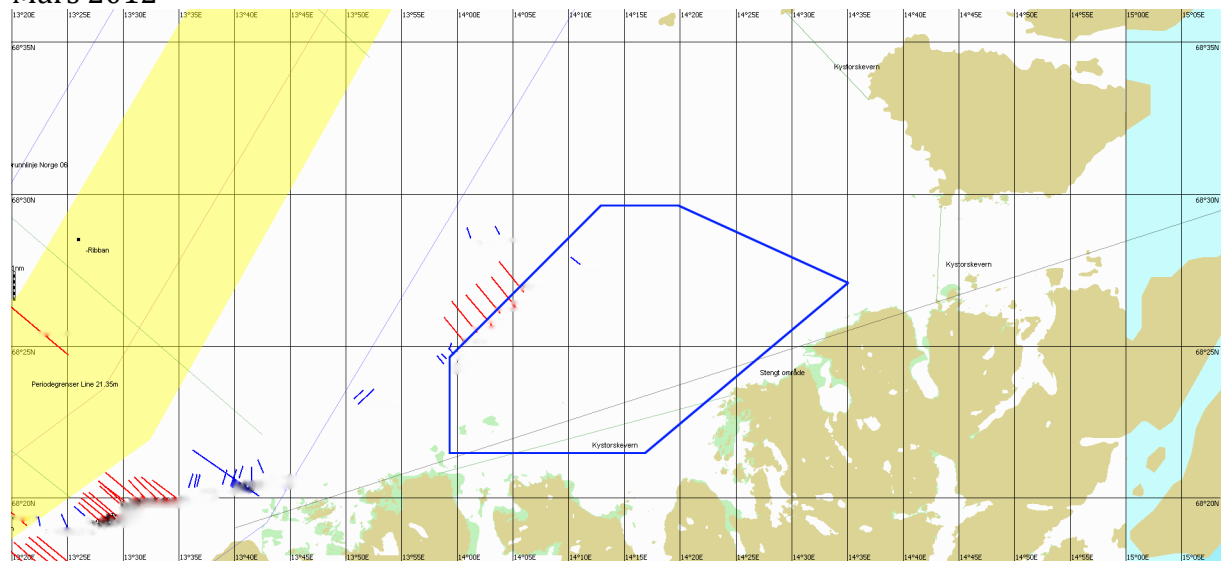
Januar 2012



Februar 2012

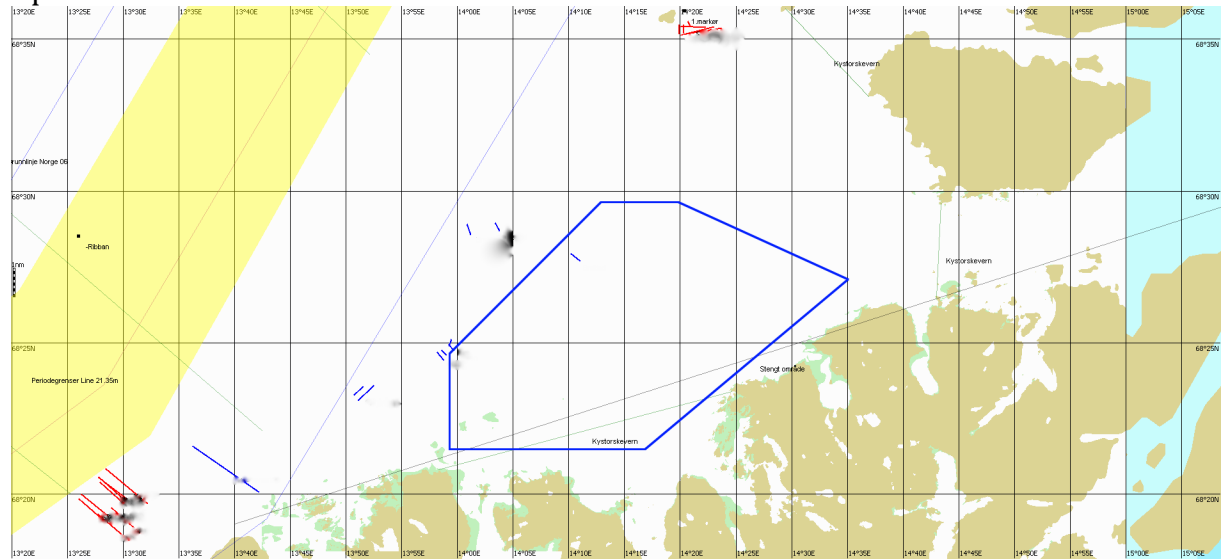


Mars 2012

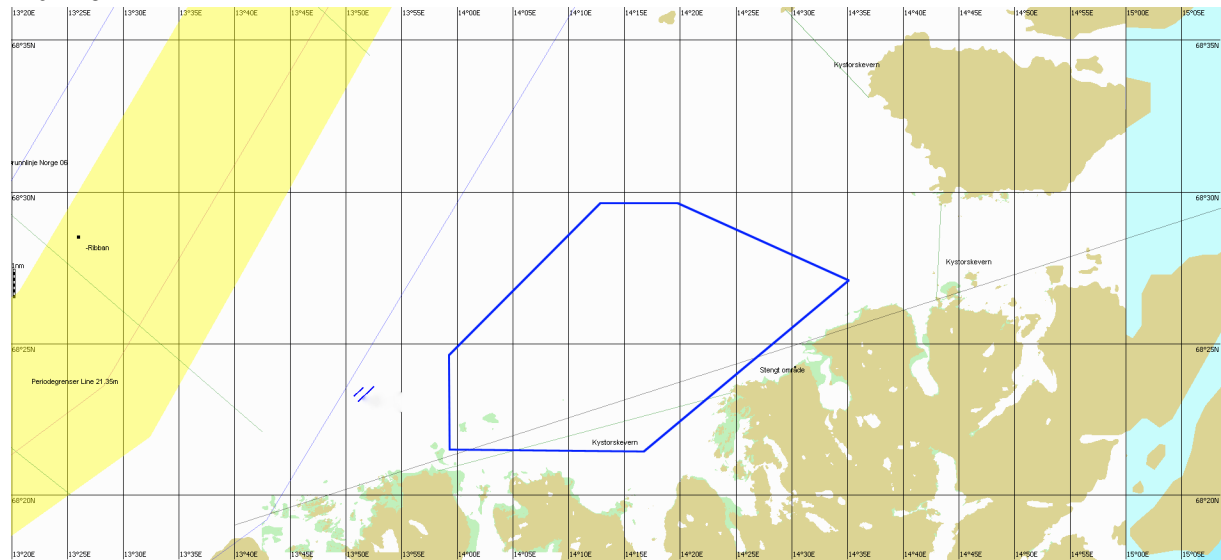


Fiskeriaktivitet i områder aktuelle for havkraft
SALT rapport nr. 1004

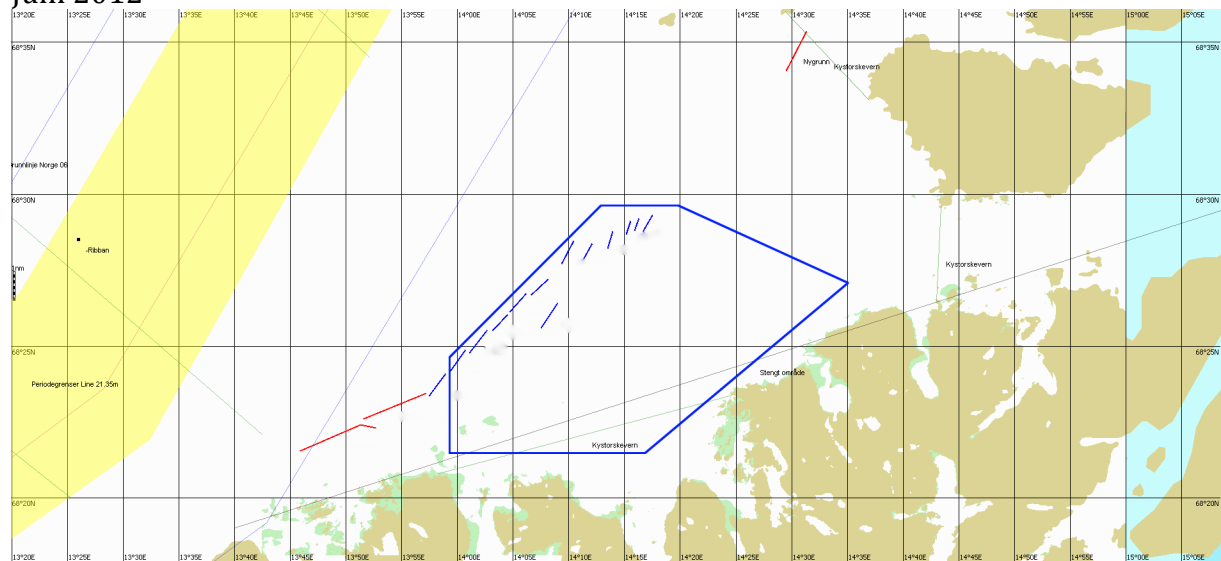
April 2012



Mai 2012

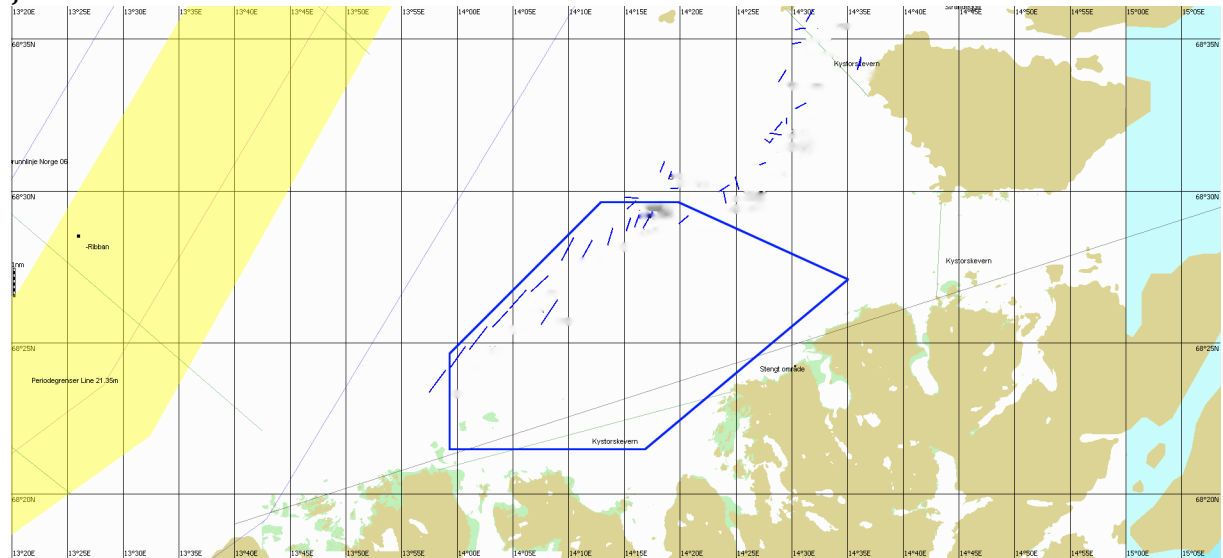


Juni 2012

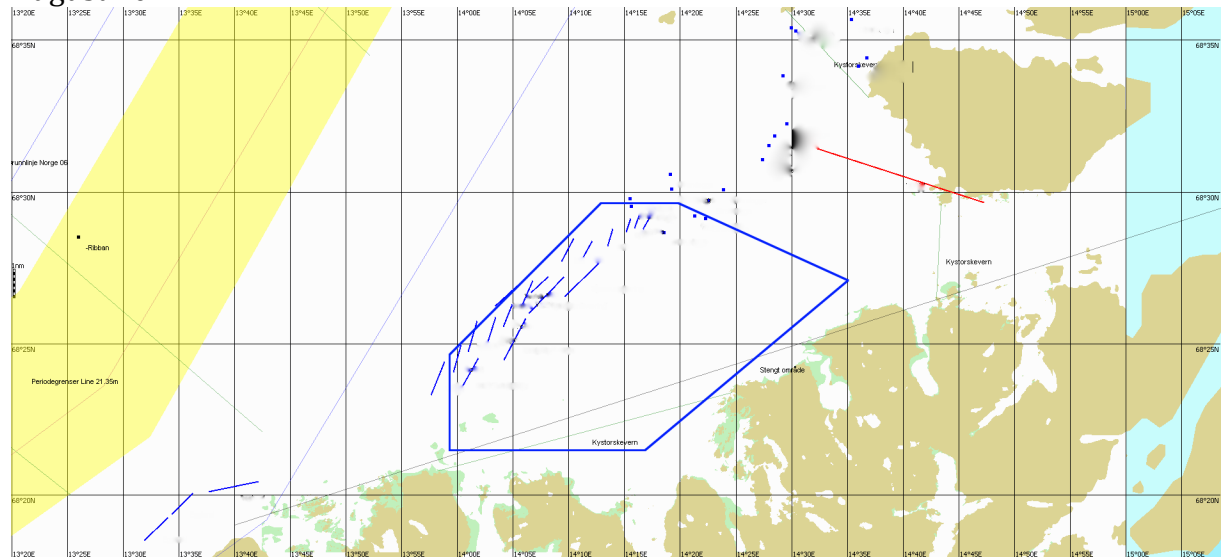


Fiskeriaktivitet i områder aktuelle for havkraft
SALT rapport nr. 1004

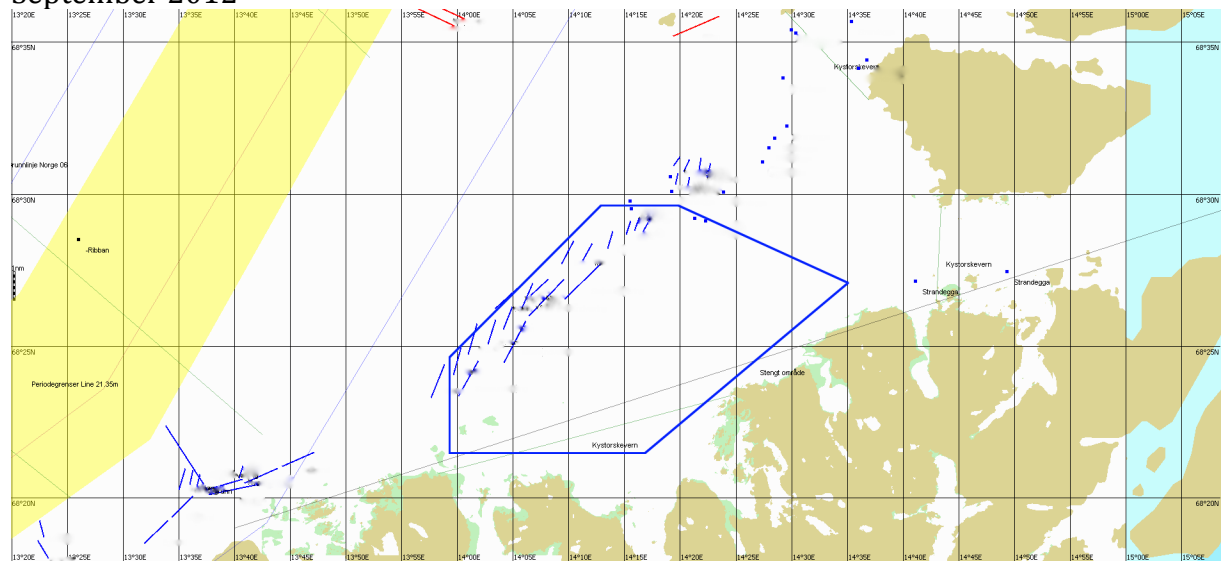
Juli 2012



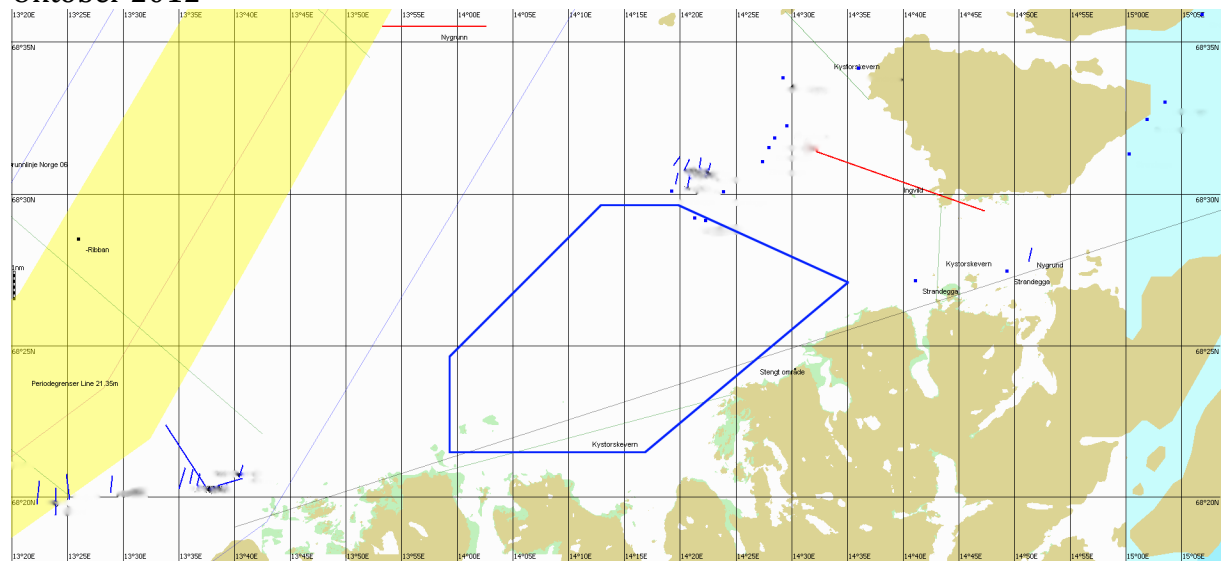
August 2012



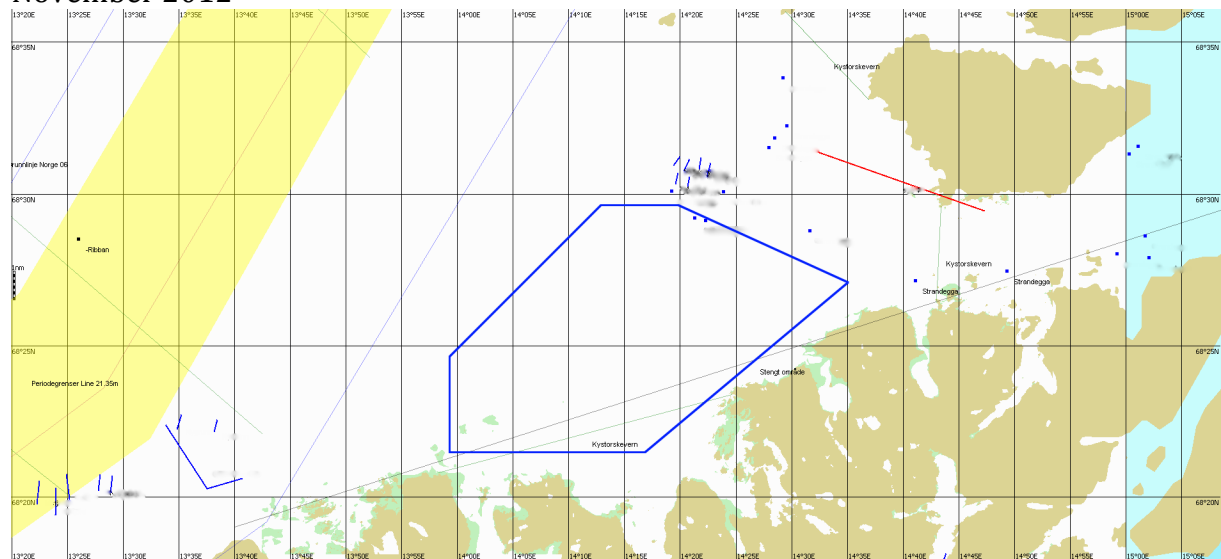
September 2012



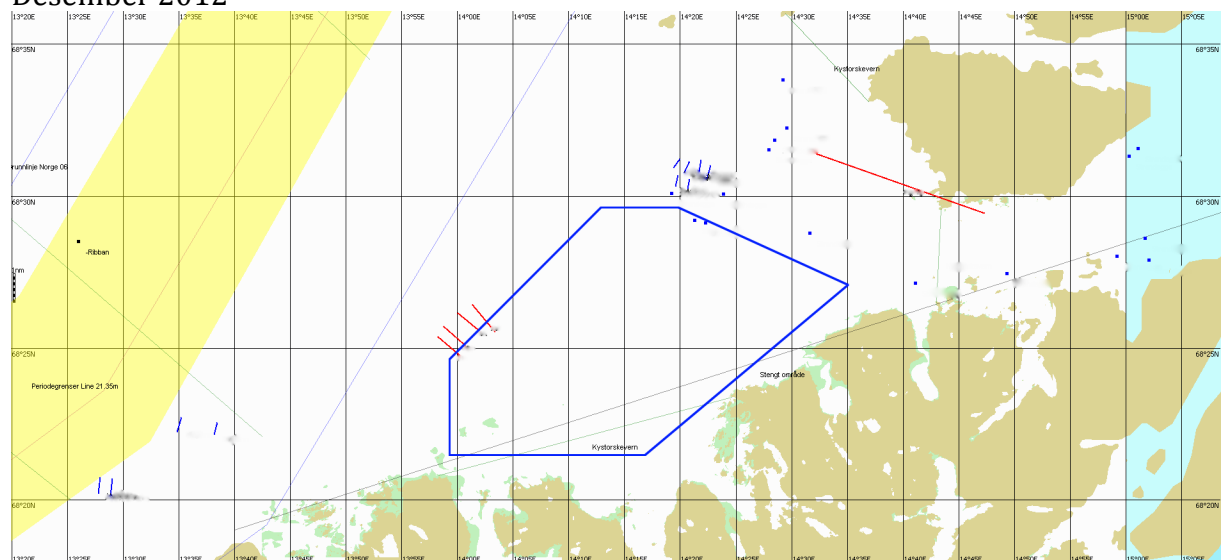
Oktober 2012



November 2012



Desember 2012



4.3 Vannøya

Planområdet er på om lag 154 km² og har dyp fra 0 til 214 meter (figur 5). Det er antatt at årlig strømproduksjon fra dette området vil være 337-991 GWh (NVE, 2012).

Fiskere bosatt på Vannøya melder i stor grad inn sine faststående bruk til Kystvaktsentralen på Sortland og enkelte fiskere opplyser at de alltid melder inn egne redskaper. Det er likevel slik at flere bruk meldes inn utenfor seksmila, enn innenfor. Grunnen til dette er at trålaktiviteten foregår utenfor seksmila. Fiskere opplyser at de i større grad melder inn vormline (line som står i sjøen i en lengre periode) enn snørline (line som står i sjøen i en kort periode). Videre meldes det oftere inn bruk om vinteren når fiskeriaktiviteten er høy, enn om høsten når aktiviteten er lavere. Vår vurdering er at kartene fra Kystvaktsentralen gir et middels representativt bilde av bruken av planområdet til fiskeriaktivitet, men det må tas høyde for at den kystnære fiskeriaktiviteten er høyere enn det kartene gir inntrykk av.

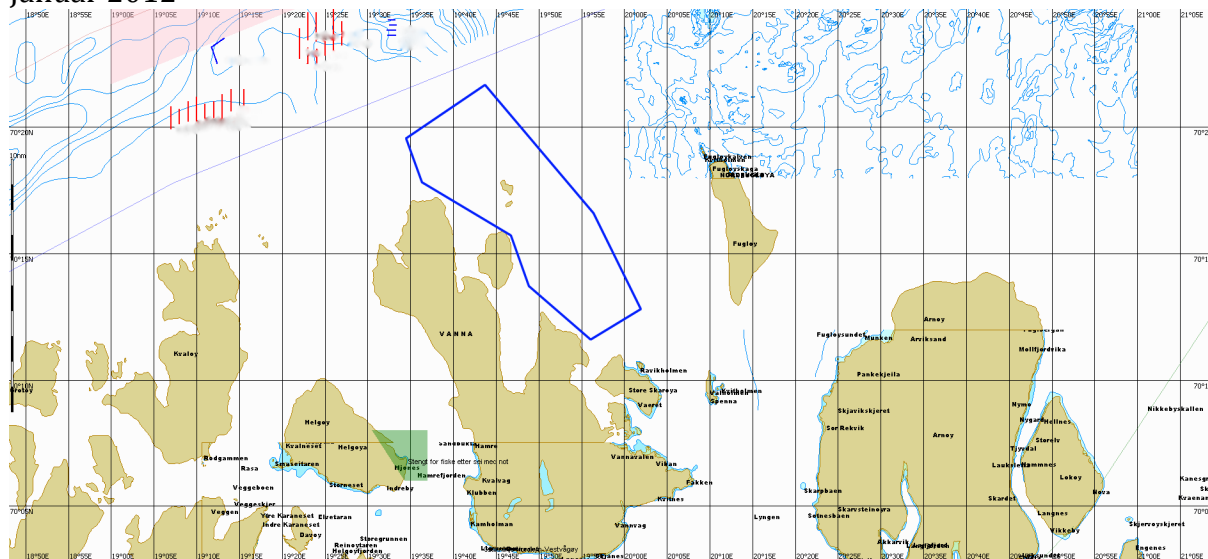
Av kartene ser vi at det, på de utvalgte datoene i 2012, ikke er innmeldt faststående bruk i planområdet (figur 6). Det er derimot meldt inn både line og garn nordvest for planområdet og øst for planområdet. Det kan likevel ikke utelukkes at det foregår et fiske med faststående redskaper i planområdet.



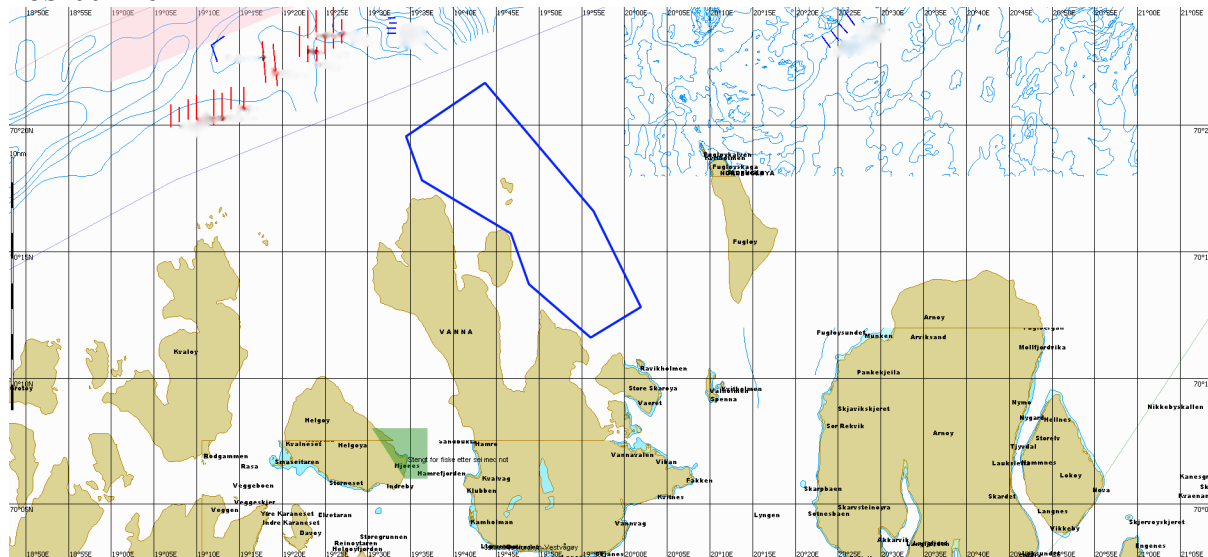
Figur 5: Utredningsområdet Vannøya i Karlsøy kommune, Troms.

Figur 6: Påfølgende sider: Kart over innmeldte faststående redskaper til Kystvaktsentralen på Sortland i og utenfor utredningsområde Vannøya.

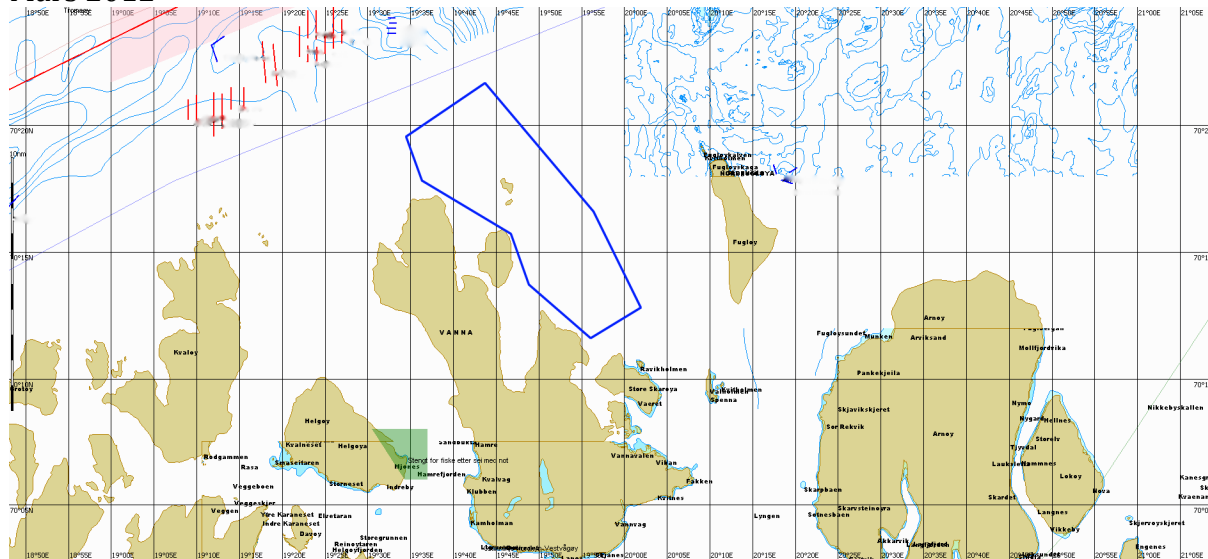
Januar 2012



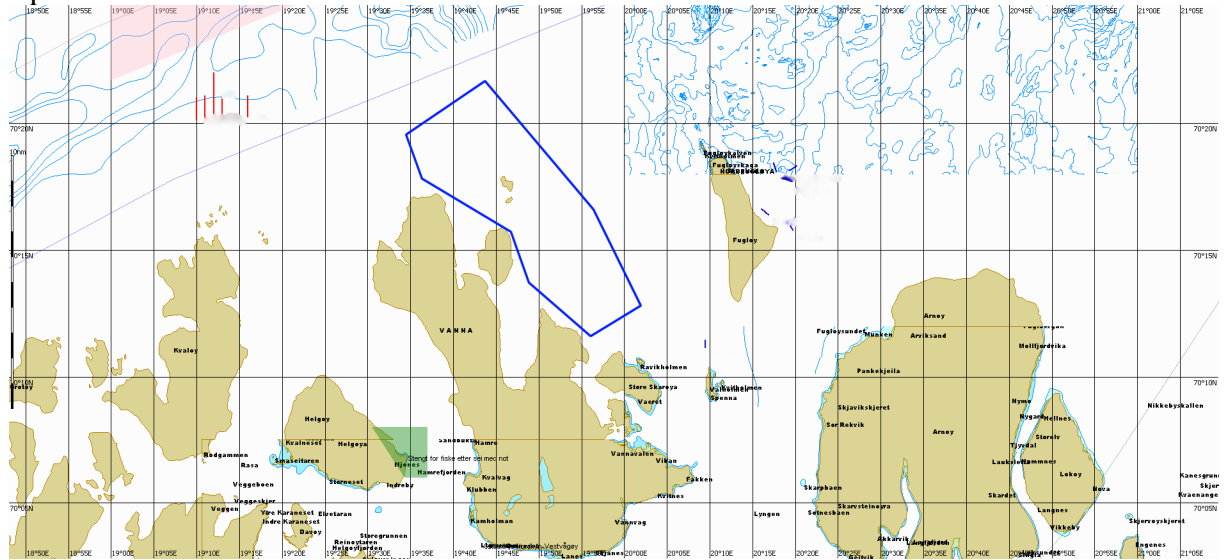
Februar 2012



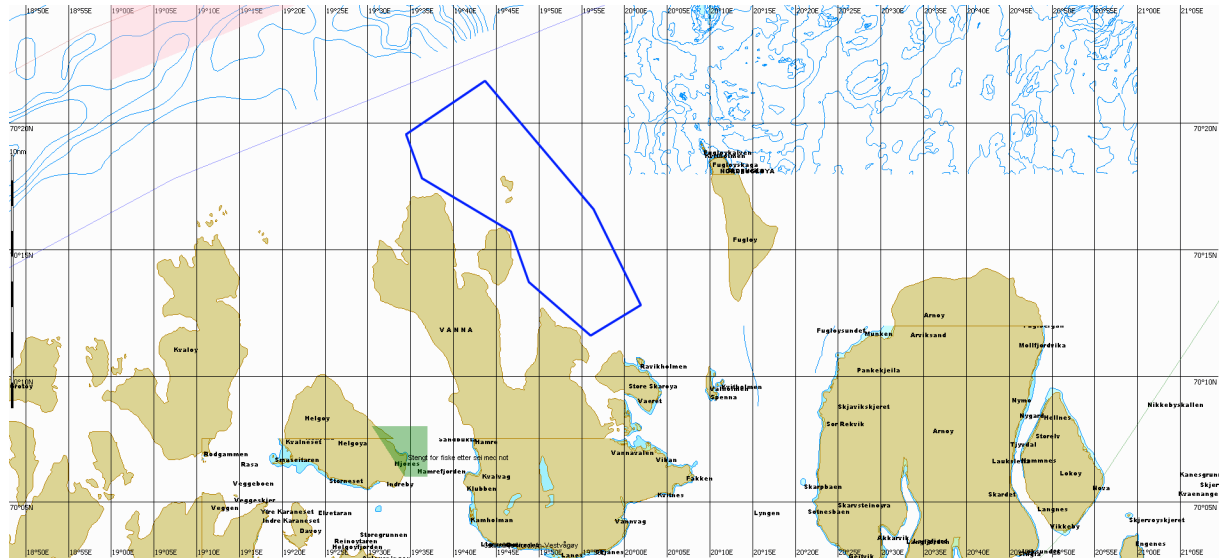
Mars 2012



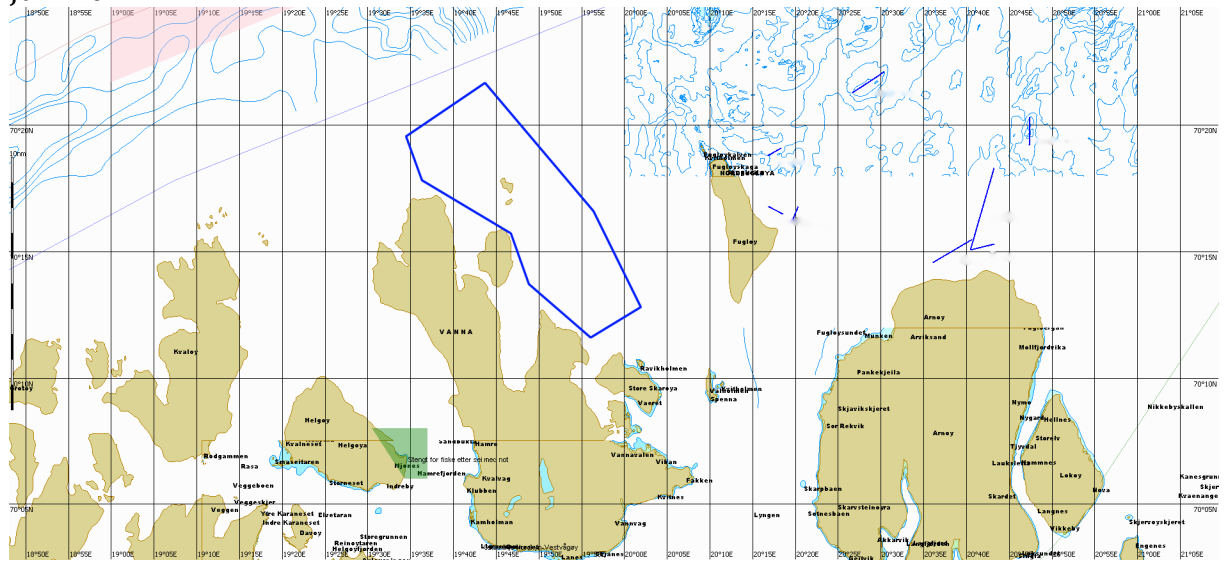
April 2012



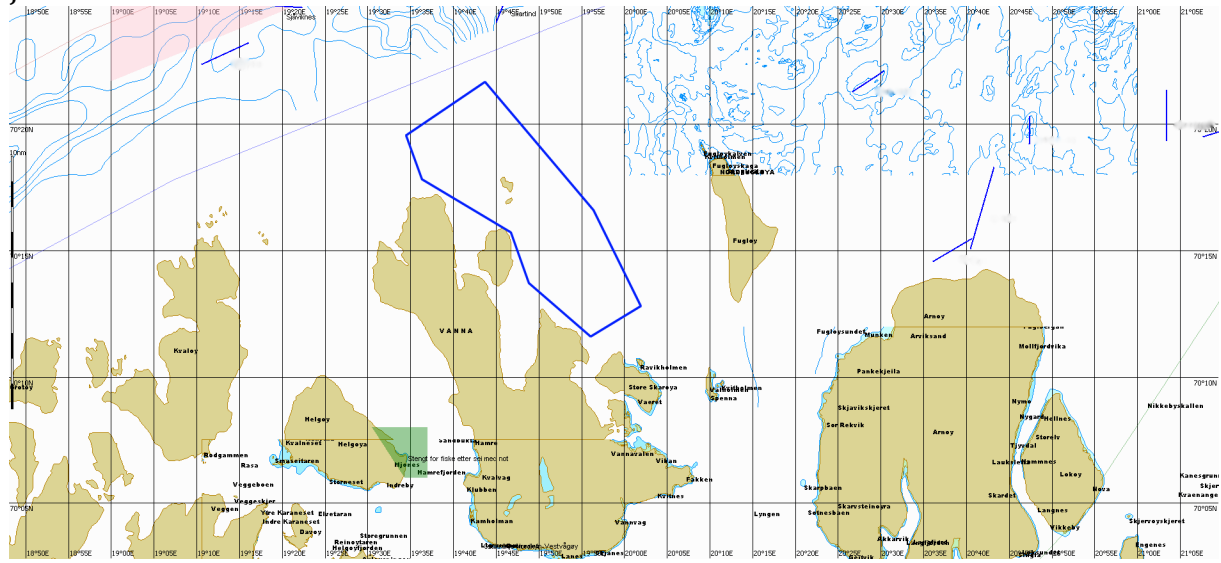
Mai 2012



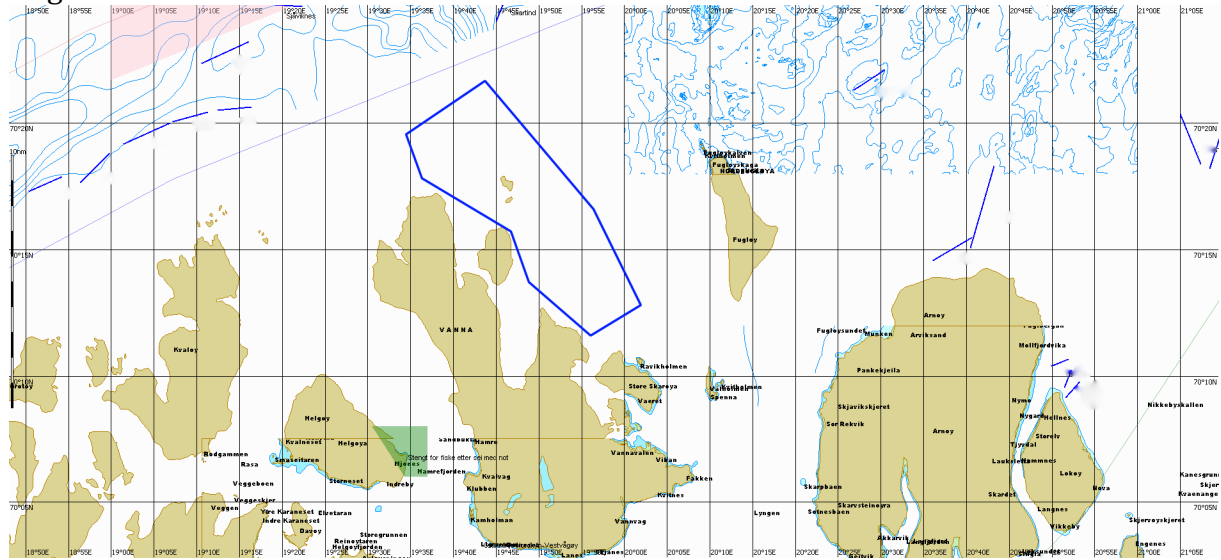
Juni 2012



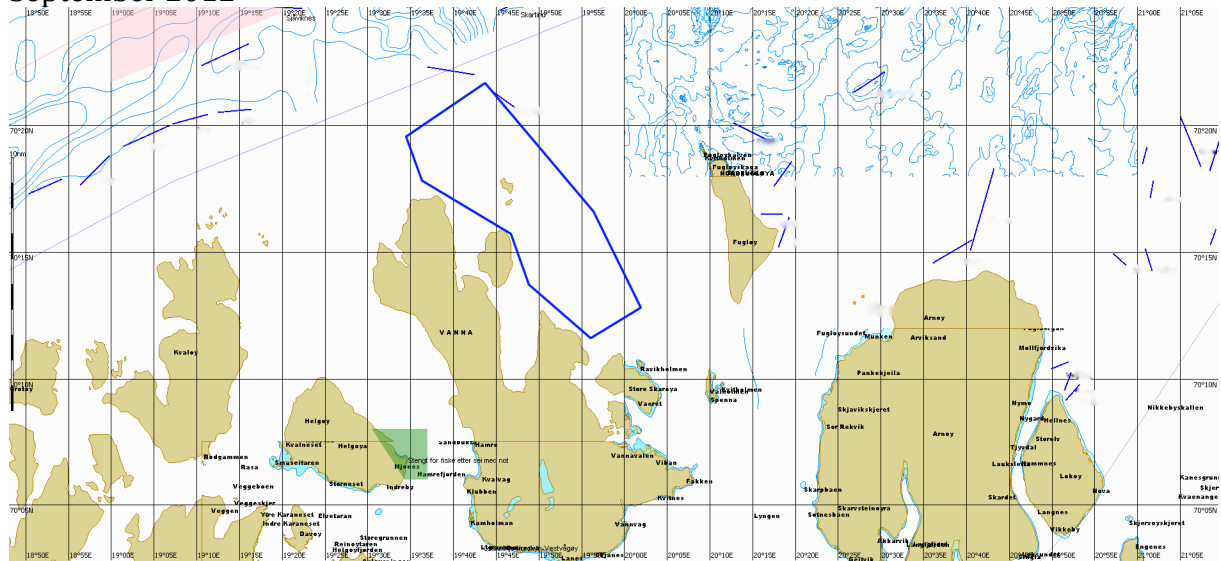
Juli 2012



August 2012

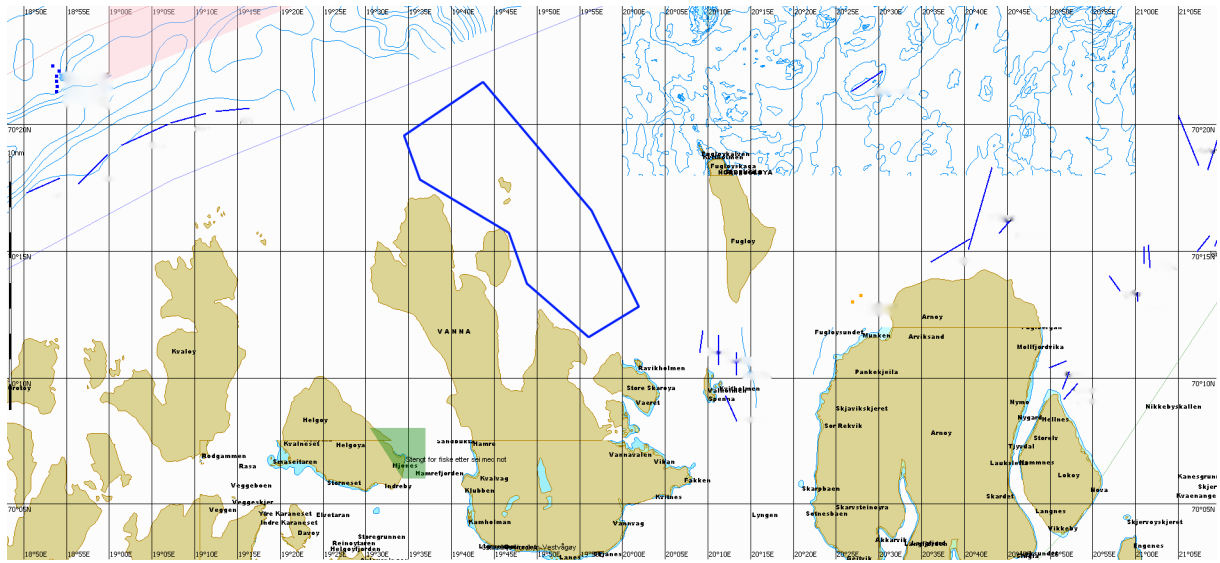


September 2012

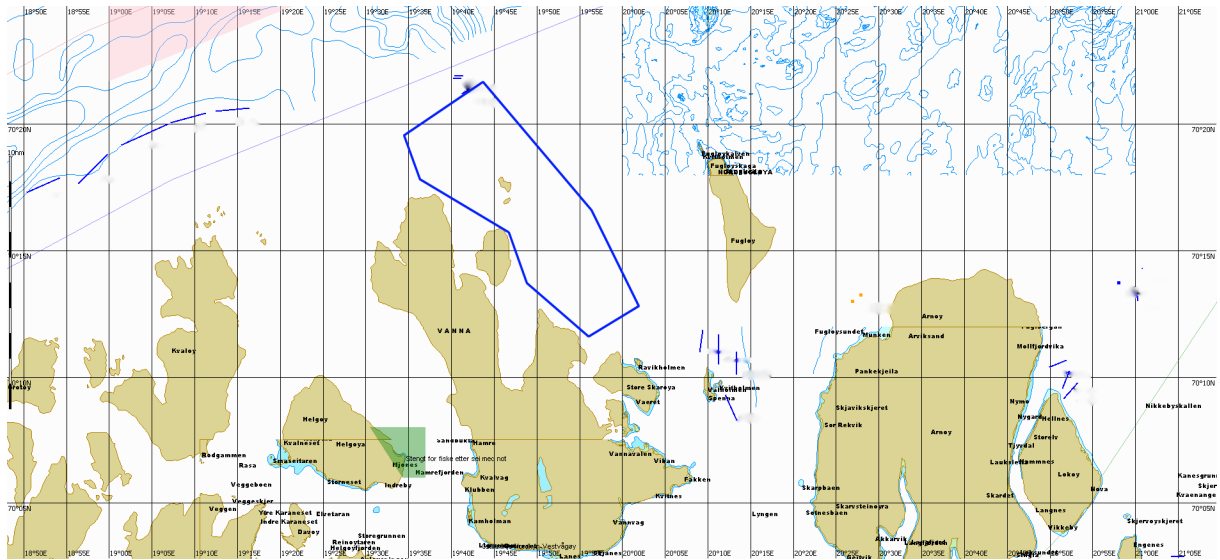


Oktober 2012

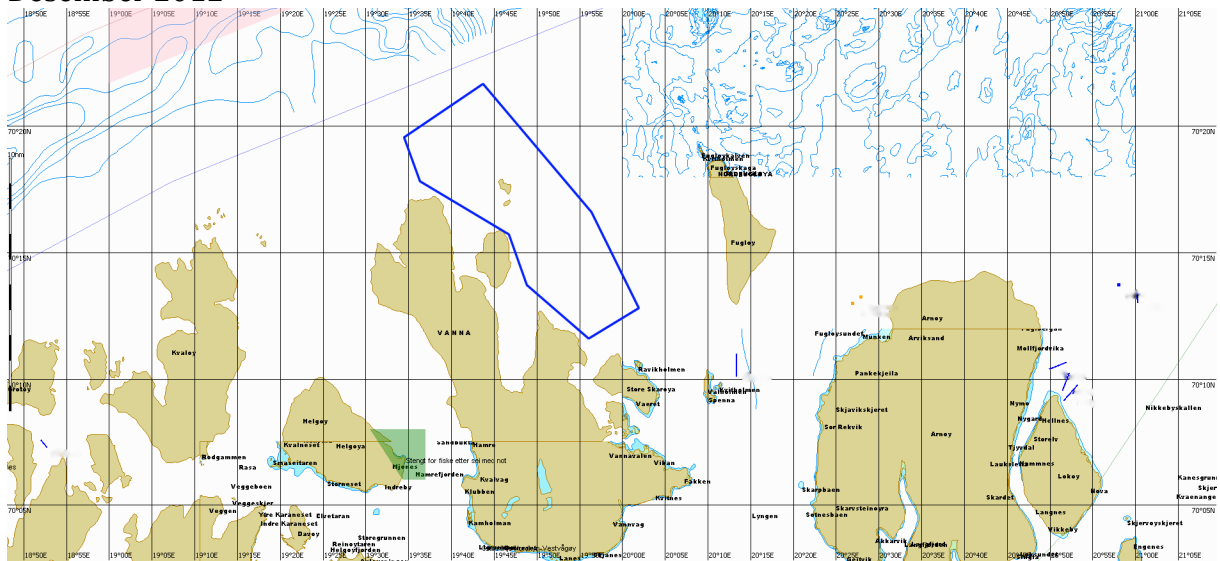
Fiskeriaktivitet i områder aktuelle for havkraft
SALT rapport nr. 1004



November 2012



Desember 2012



5. Referanser

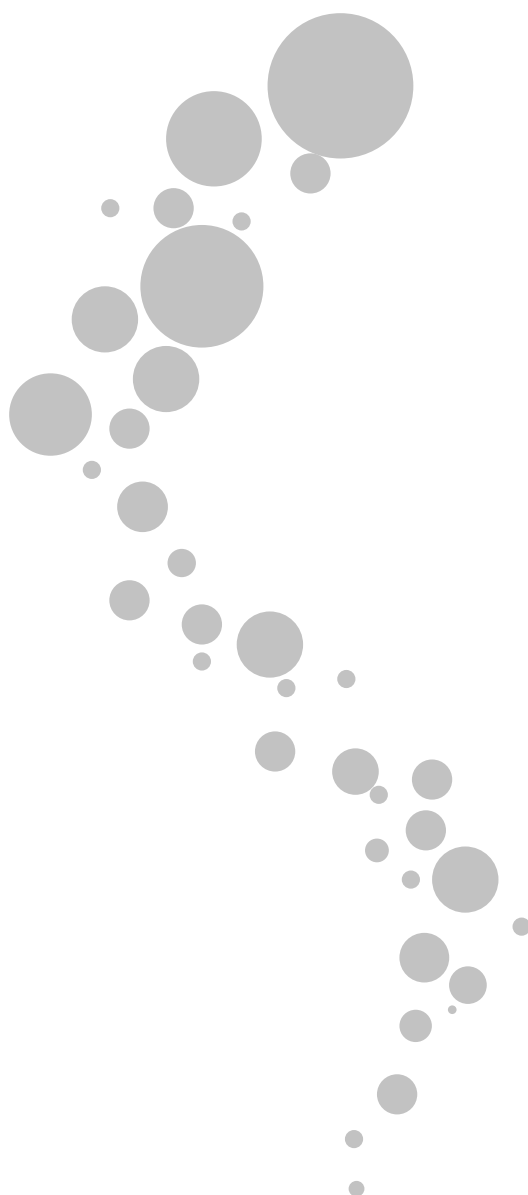
Busch, Iversen, Larsen (2012). Kystnære fiskerier utenfor Lofoten, Vesterålen og Senja. SALT rapport nr. 1002.

Nordnorsk havkraft (2012) www.nordnorskhavkraft.no (nedlastet 21. januar 2013)

NVE (2010) Havvind – forslag til utredningsområder. Norges vassdrags- og energidirektorat.

NVE (2012) Havvind – strategisk konsekvensutredning. Norges vassdrags- og energidirektorat.

salt kunnskap - friske ideer



SALT
Åsveien 6,
8300 Svolvær
www.salt.nu